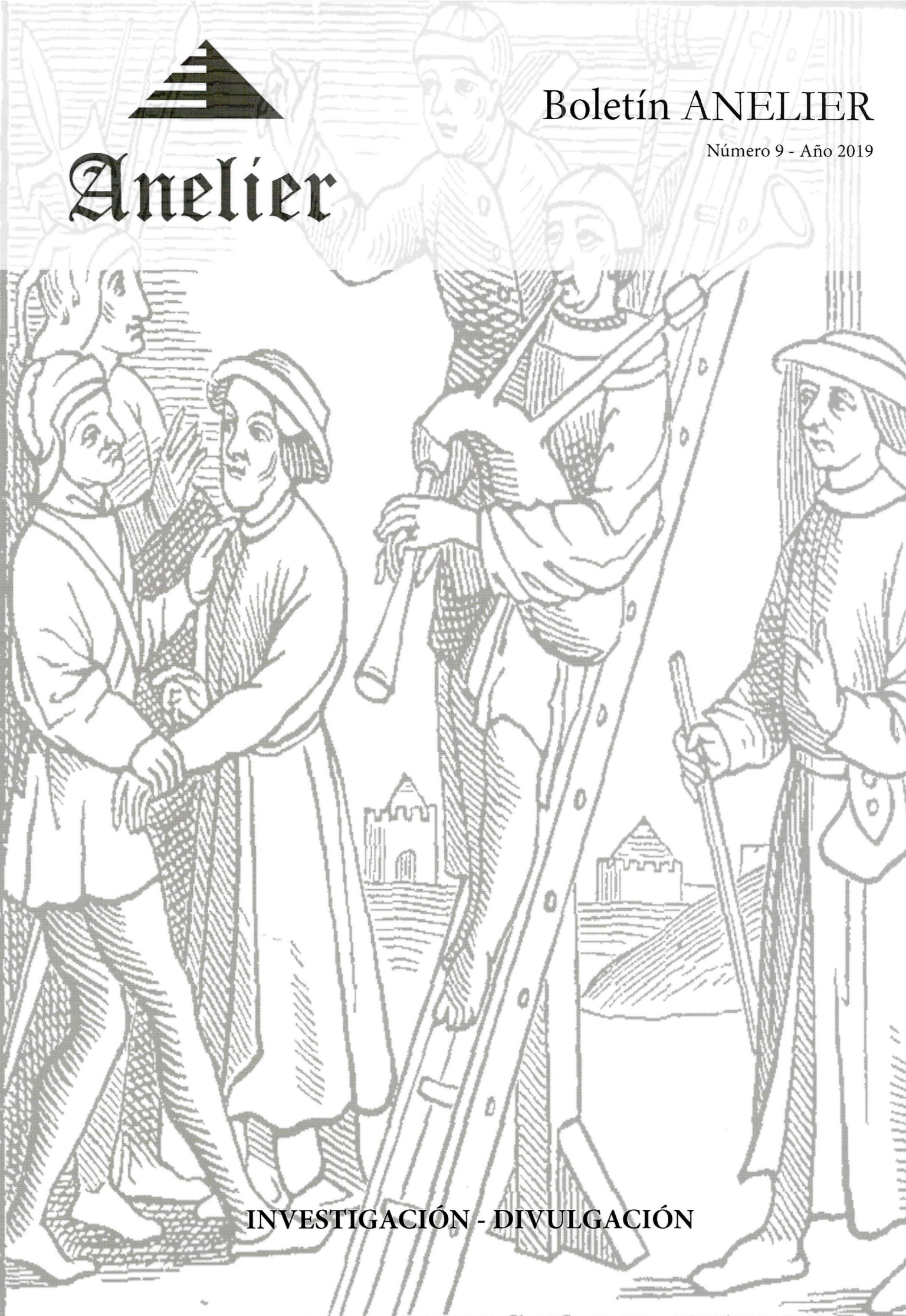


Boletín ANELIER

Número 9 - Año 2019

Anelier



INVESTIGACIÓN - DIVULGACIÓN

Boletín Asociación Cultural Anelier

Dirección: Olga Navarro Cía

Diseño y Maquetación: Juan Carlos Burgui Larrañeta y
Olga Navarro Cía

Edita: Asociación Cultural Anelier

Equipo de redacción:

Fernando Esparza Ventura

Olga Navarro Cía

Colaboradores en este número:

Daniel Cuesta Ágredo

Jon del Llano Sarasa

Sara González Bravo

Miguel Javier Guelbenzu Fernández

José María Muruzábal del Solar

Envío de artículos y contacto:

asociacion.anelier@gmail.com

ISSN: 2172-9190

Depósito Legal: NA: 3.427-2010

Impresión: ULZAMA LA TIENDA S.L.

© Asociación Cultural Anelier

© Los Autores

El Boletín de la Asociación Cultural Anelier es una publicación de periodicidad anual y tiene como objetivo la difusión del conocimiento en todas sus ramas, así como la divulgación de noticias de relevancia, novedades editoriales o el estado de las investigaciones.

El Boletín Anelier no se hace responsable de los contenidos u opiniones de los artículos firmados.



ÍNDICE

INVESTIGACIÓN

- 3 **DISPERSANDO LA MIRADA EN LOS CÓMICS: La aplicación del inventario teórico de Mieke Bal al medio de la narrativa gráfica.**
Daniel Cuesta Ágredo.
- 16 **EL JUEVES SANTO EN UN CEREMONIAL DE 1757 EDITADO EN PAMPLONA.**
Sara González Bravo.
- 25 **ALBERTO ORELLA: Escultura pública en Navarra.**
José María Muruzábal del Solar.

DIVULGACIÓN

- 35 **181 AÑOS DE LA PÉRDIDA DEL SARCÓFAGO DEL FARAÓN MICERINOS.**
Miguel Javier Guelbenzu Fernández.
- 43 **NAVARROS EN AMÉRICA: Siglos XVI-XVII.**
Jon del Llano Sarasa



ALBERTO ORELLA: ESCULTURA PÚBLICA EN NAVARRA

Jose María Muruzábal del Solar

ABSTRACT:

En este trabajo acercaremos la figura y la obra de un conocido escultor navarro actual, Alberto José de Orella. El artista, natural de Pamplona, cursó Bellas Artes en la Universidad del País Vasco, acercándose tardíamente a la escultura. Ha desarrollado una amplia obra, moviéndose siempre entre la figuración y la abstracción. En estas líneas trataremos esencialmente de su escultura pública.

In this work we will approach the figure and the work of a well-known current Navarrese sculptor, Alberto José de Orella. The artist, a native of Pamplona, studied Fine Arts at the University of the Basque Country, approaching the sculpture late. He has developed an extensive work, always moving between figuration and abstraction. In these lines we will deal essentially with his public sculpture.

INTRODUCCIÓN:

Los escultores navarros dominan claramente el panorama escultórico que existe en Navarra. En este aspecto se observa un creciente regionalismo en el sentido de encargar las obras a los artistas de la comunidad. En el siglo XIX y primer tercio del siglo XX, ante la ausencia de escultores navarros, los escasos encargos recaían siempre en escultores foráneos. A partir de 1925 aproximadamente, aparecen los primeros nombres de escultores navarros Ramón Arcaya¹, Fructuoso Orduna² y Áureo Rebolé³ especialmente. Ellos, y algunos otros más, comienzan a adjudicarse los encargos escultóricos existentes en Navarra. Desde este momento la presencia de artistas no navarros irá decreciendo notablemente. A mediados del siglo XX, una nueva generación comienza a tomar el relevo de los primeros escultores navarros; son artistas como José Ulibarrena⁴, Antonio

¹ MURUZÁBAL DEL SOLAR, José María. "El escultor Ramón Arcaya". *Pregón Siglo XXI*, 21. 2003, pp. 9-16.

² ARAHUETES, Clara. *El escultor Fructuoso Orduna*. Pamplona, Gobierno de Navarra, 1987.

³ MURUZÁBAL DEL SOLAR, José María. "Áureo Rebolé, un imaginero del Siglo XX". *Zangotzarra*, 8. 2005, pp. 161-182.

Loperena⁵ o Rafael Huerta, por citar únicamente los nombres más destacados. Finalmente, en el último cuarto del siglo XX hay una auténtica explosión de escultores navarros, unida seguramente a la creciente popularización de la escultura y al auge extraordinario que tiene en estos años la propia escultura pública, impulsada en buena medida por los poderes públicos.

Dentro de lo que acertadamente Francisco Javier Zubiaur define como “la segunda generación de escultores navarros”⁶ existe una serie relativamente larga de nombres. Se trata, sin ninguna duda, de un momento de auténtica eclosión de la escultura en nuestra Comunidad. En esta generación que comentamos conviven artistas que han trabajado la figuración, dentro de maneras bastante tradicionales, como pueden ser los casos de Rafael Huerta, Antonio Loperena o José López Furió, junto a otros nombres que han experimentado caminos de expresión artística mucho más novedosa, como son los nombres de Manuel Clemente Ochoa⁷, José Antonio Eslava⁸ o Jesús Alberto Eslava⁹, por citar únicamente a algunos de ellos. Estos últimos artistas han tratado de extender en nuestra tierra, dentro del arte escultórico, las nuevas corrientes estéticas, incluida la abstracción.

Nosotros preferimos desdoblar esa generación en dos partes. Así lo hicimos en nuestra tesis doctoral acerca de la Escultura pública en Navarra¹⁰. En lo que denominamos como tercera generación de escultores navarros incluimos a los artistas nacidos en la post-guerra española, a partir de los años cuarenta. Se trata, por lo tanto, de artistas que trabajan en el último tercio del siglo XX y principios del siglo XXI y que viven el espectacular auge de la escultura pública en dicha época. Este grupo de artistas es el que da el paso definitivo a la abstracción en esta comunidad, al menos en lo que se refiere a la escultura. Es cierto que el grupo, al ser bastante amplio en número, cultiva diversas tendencias, algunas de ellas apegadas a la figuración pero, de forma claramente mayoritaria, optan por la abstracción. Entre estos artistas se cuentan los nombres esenciales de la escultura navarra actual, algunos de destacada trascendencia a nivel nacional e incluso internacional. Y también es importante destacar que algunos de estos escultores mantienen una importante vinculación con la Escuela Vasca, como es el caso, por ejemplo, de Faustino Aizkorbe¹¹ o de José Ramón Anda. Además de ellos incluiremos en la misma a otros escultores como son Josep Blasco¹², Javier del Río, Alberto Orella, Alfredo Sada, Josetxo Santos, Xavier Santxotena, Ángel Garraza o Rafael Bartolozzi.

En estas líneas vamos a tratar de acercarnos a la obra de uno de los artistas de esta generación, quizás un escultor que, dada su calidad estética, ha pasado demasiado desapercibido dentro de nuestra Comunidad, Alberto José de Orella. Dada la lógica limitación de espacio de que disponemos en este trabajo nos centraremos únicamente en la Escultura Pública que este artista tiene instalada en la Comunidad Foral de Navarra. Antes de nada, hay que señalar que estamos ante un artista atrevido, un artista que ha trabajado formas y maneras muy diversas, algunas absolutamente apegadas a la tradición figurativa y otras experimentando especialmente en los

⁴ MURUZÁBAL DEL SOLAR, José María. y MURUZÁBAL DEL VAL, José María. “La escultura pública de José Luis Ulibarrena en Navarra I y II”, *Pregón Siglo XXI*, 24 y 25. 2004 y 2005, pp. 62-69 y pp. 15-22.

⁵ MURUZÁBAL DEL SOLAR, José María. “Antonio Loperena, escultura pública e imaginaria religiosa en Navarra”. *Revista del Centro de Estudios Merindad de Tudela*, 13. 2005, pp. 159-187.

⁶ ZUBIAUR CARREÑO, Francisco Javier. “Escultores navarros”, en *El Arte en Navarra*. Pamplona, Diario de Navarra, 1994.

⁷ VVAA. *Clemente Ochoa, esculturas*. Barcelona, Universidad de Barcelona, 2002.

⁸ MURUZÁBAL DEL SOLAR, José María y MURUZÁBAL DEL VAL, José María. “José Antonio Eslava, escultor”. *Revista Pregón Siglo XXI*, 26. 2005, pp. 49-55.

⁹ MURUZÁBAL DEL SOLAR, José María y MURUZÁBAL DEL VAL, José María. “La escultura pública de Alberto Eslava en Navarra”. *Pregón Siglo XXI*, 30. 2007, pp. 70-75.

¹⁰ MURUZÁBAL DEL SOLAR, José María. *Escultura pública en Navarra: Catálogo y estudio*. tesis presentada en la Facultad de Filosofía y Letras de la Universidad de Navarra el año 2010 y que fue dirigida por D^a M^a Concepción García Gaínza. Inédita.

¹¹ MURUZÁBAL DEL SOLAR, José María. “Faustino Aizkorbe, escultura pública en Navarra”. *Huarte de San Juan*, 16. 2009, pp. 136-154.

¹² MURUZÁBAL DEL SOLAR, José María. “Josep Blasco i Canet, maestro y escultor”. *Huarte de San Juan*, 24. 2017, pp. 231-255.

complejos caminos de la abstracción. Esperamos que las siguientes líneas redunden, siquiera modestamente, en un mayor conocimiento de la figura y obra de este artista navarro.

BREVE APUNTE BIOGRÁFICO:

El escultor Alberto José de Orella y Unzué nació en Pamplona en 1943¹³. Desde joven tuvo vocación artística pero la vida le llevó durante muchos años por otros derroteros muy diferentes. Licenciado en Ciencias Eclesiásticas por la Universidad de Navarra, estuvo en una congregación religiosa durante bastantes años. Una vez reiniciada su vida civil, a causa de unos problemas de salud, comenzó a dedicarse al mundo del arte, en la década de los años setenta del siglo XX. Inicialmente hay que considerarlo como un artista de formación autodidacta, aunque posteriormente cursó estudios académicos. Entre los años 1988 y 1991 cursó la Licenciatura de Bellas Artes en la Universidad del País Vasco, realizando incluso una destacada tesis doctoral acerca de la sonoridad en el mundo del arte; en esta línea el propio artista suele recordar que el vacío, la tensión, los colores, son en cada una de sus composiciones como notas de una partitura en cuyo sonido el artista trata de acercarse desde la materialidad propia del arte a la espiritualidad de la música. Llevó a cabo también diferentes viajes para completar su formación por diversos lugares y países de Europa como París, Bélgica, Holanda, Alemania y Roma, donde llegó a trabajar un tiempo con el artista Andrea Martini¹⁴.

Una vez que empezó su dedicación a la escultura, su interés por la materia fue absoluto. El propio artista recordaba así su manera de entender el arte,

Siento el arte como una necesidad de manifestar todo el mundo interior que hay en mí. Son vivencias y por eso huyo de la figuración y recurro a la abstracción para transmitir verdades más amplias. Pretendo plasmar lo que debe ser la experiencia de Dios. Una materia y un espíritu ensamblados forman una unidad. Cuantas más tensiones se crean entre lo material y lo espiritual más resonancias se producen. Siempre me he movido en el mundo de la sonoridad porque los colores suenan. Dentro del mundo de la materia el sonido es lo más inmaterial, junto con el color y el vidrio¹⁵.

En los años setenta comenzaron sus primeras apariciones públicas, en las que mostró interesantes obras escultóricas y su gran progreso en la materia. Buena parte de estas muestras serán en las salas de exposiciones de la Caja de Ahorros Municipal de Pamplona, donde mantenía gran amistad con el director de las mismas en aquella época, José M^a Muruzábal del Val. La primera de ellas fue en marzo de 1976, en la sala de la CAMP de Conde Rodezno. En el catálogo de la misma el autor justificaba esa exposición así

esta exposición viene a ser el un breve reflejo de las diversas facetas de mi escultura, en continua evolución con el correr de los años... Desde el día que cogí las gubias, cuando niño, hasta hoy, han pasado unos años de madurez en la manera de concebir y tratar las líneas para representar formas e ideas. Mi formación como escultor ha sido lenta, ya que, gracias a una búsqueda personal, sin contacto con escuela académica determinada, he ido aprendiendo a manejar y a dominar los materiales nobles en la escultura: madera, mármol, bronce y hierro. Esto no quiere decir que no me haya preocupado en conocer y estudiar la escultura vasca de nuestros días...¹⁶.

¹³ Parte de los datos aquí transcritos forman parte del apartado referido a Alberto Orella en la tesis doctoral del autor de este artículo, antes mencionada.

¹⁴ Escultor italiano del siglo XX, perteneciente a la orden religiosa de los franciscanos.

¹⁵ TIBERIO, Francisco Javier. "El escultor Orella". *Revista navarra de Arte*, 4. Pamplona, 1995, pp. 8-11.

¹⁶ "A. Orella", en *Catálogo Exposición en sala Conde Rodezno de la CAMP*. Pamplona, febrero, 1976.

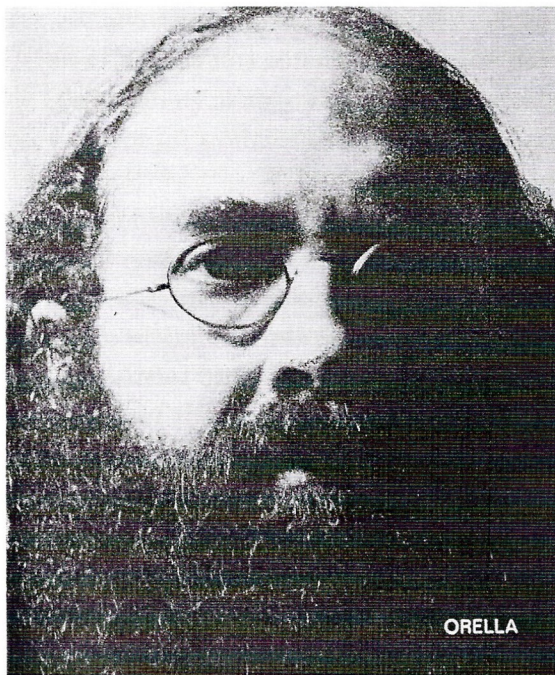


Figura 1.

A partir de este momento continuaron sus exposiciones y su pleno desenvolvimiento como escultor. En diciembre de 1977 expone en Bilbao, en la sala de Gran Vía de la Caja de Ahorros Vizcaína y en febrero de 1978 se presenta en la Sala de García Castañón de la CAMP, la sala oficial de los grandes artistas navarros de la época. Esta muestra puede considerarse como su plena confirmación como un escultor de relieve dentro de nuestra Comunidad (figura 1). En abril de 1982 repite exposición en el mismo marco. El catálogo contiene una crítica artística escrita por Mario Ángel Marrodán que considera al artista de la siguiente manera,

recia, comunicante y alentadora obra que personifica las hábiles manos de nuestro artista., dotado de gran reciedumbre, poseedor de cualidades que nos conmueve con su atormentado mundo realizador y expresa sus sentimientos en forma de propio ardor del vigoroso hábito de lucha en y frente a la huella estatuaria¹⁷.

En los años noventa comienza su labor pedagógica en la Escuela de Artes y Oficios donde imparte, desde entonces y hasta su jubilación, la asignatura de “Vaciado y Modelado”¹⁸. Esta labor docente ha hecho que su figura sea bastante más conocida dentro del mundo del arte navarro ya que por su aula han pasado la mayor parte de las jóvenes generaciones de artistas navarros que trabajan en la actualidad. También en esos años se encargó de la gestión de una sala de exposiciones localizada en la calle Curia de Pamplona, Galearte. En la década de los noventa efectuará diferentes incursiones en el mundo del grabado que acabó exponiendo a la opinión pública en una muestra que tuvo lugar en enero de 1992 en la sala Pincel de Pamplona.

Al año siguiente, entre septiembre y octubre de 1993, realizó una magnífica exposición de escultura en los Pabellones de Mixtos de la Ciudadela de Pamplona. En la misma mostraba sus experimentos en lo que denominaba “esculturas audibles”. La muestra daba fe de que Orella es un artista en continua evolución, capaz de asimilar registros artísticos muy diferentes. En el catálogo de la muestra expresaba magníficamente la filosofía estética que guiaba esta exposición,

Mi investigación actual en la plástica espacial va encaminada a integrar la expresión sonora, dentro de la retórica de las construcciones volumétricas, en un lenguaje comunicativo: túneles de viento, tubos sonoros, espacios para sonidos, cuerdas de acero en tensión tremulante, ritmos de danza en módulos ondulantes, colores con intencionalidad sonora conceptual... Toda esta experiencia de plástica espacial es un inicio de comprensión de la cualidad espiritual de la trascendencia divina. Para ello empleo, entre otros lenguajes matéricos, lo más sutil de lo corpóreo: las vibraciones sonoras, los colores y el vidrio – con su lenguaje místico, como soporte de tensiones que propician sonidos¹⁹.

Su última aparición pública en exposición tuvo lugar el año 2014 con una instalación en el Horno de la Ciudadela de Pamplona. Hasta el momento actual, el artista continúa con su trabajo escultórico, callado y silencioso, en su taller de Mutilva.

¹⁷ MARRODAN, Mario Ángel. *Alberto Orella*. Catálogo de la exposición en la Sala de García Castañón de la CAMP. Pamplona, 1982.

¹⁸ VVAA. *Escuela de Arte de Pamplona (1972-97)*. Pamplona, Ayto. de Pamplona, 1999.

¹⁹ ORELLA, Alberto. *Catálogo de la Exposición en los Pabellones de Mixtos de la Ciudadela de Pamplona*. septiembre a octubre de 1993.

SUS EXPOSICIONES:

Apuntamos, a continuación, las exposiciones de carácter individual que desarrolló Alberto Orella a lo largo de su trayectoria:

- 1976, marzo. Pamplona, Sala de Conde Rodezno de la CAMP.
- 1976, diciembre. Bilbao, Caja de Ahorros de Vizcaya (Figura 2).
- 1978, febrero. Pamplona, Sala García Castañón de la CAMP.
- 1982, abril. Pamplona, Sala de García Castañón de la CAMP.
- 1992, Pamplona, Sala de García Castañón de la CAMP.
- 1992, enero. Pamplona, Sala Píncel.
- 1993, septiembre – octubre. Pamplona, Pabellones de Mixtos de la Ciudadela.
- 1995, junio - julio. Estella, Museo Gustavo de Maeztu.
- 2014, febrero. Pamplona, instalación en el Horno de la Ciudadela.

LA ESCULTURA DE ALBERTO ORELLA:

La escultura de este artista pamplonés resulta enormemente variada, por lo que resulta difícil encasillarle demasiado. Es un hombre capaz de enfrentarse a todo tipo de materiales y de modos estéticos. Su escultura en ocasiones resulta figurativa y dentro de los cánones más clásicos posibles. Incluso ha sido un artista dedicado a la estatuaria religiosa tradicional como lo demuestra la *Virgen Oferente* de la Parroquia del Corpus Cristi de Pamplona, realizada en 1987. También en la Escultura Pública ha trabajado esta temática como lo demuestra el título *San Miguel*, la imagen que preside la portada principal de la Parroquia del mismo nombre en Pamplona o su última producción dentro de la escultura pública, el *Monumento a Sancho III el Mayor*, también ubicado en la capital navarra. Además de esa vertiente figurativa, ha trabajado la escultura en la vertiente abstracta, tanto en la abstracción expresionista como en otros ensayos diferentes. Las *esculturas sonoras* que antes hemos comentado son buen ejemplo de esto que decimos. Un artista, por tanto, muy variado, capaz de realizaciones muy diversas, difícil de definir en lo artístico pero que siempre ha tenido muy presente la tradición cultural y estética de nuestro pueblo. Su obra se divide, por tanto, en una producción de carácter figurativo y en otro tipo de obras de investigación más profunda, de carácter abstracto, en las que busca una concepción metafísica de múltiples significados.

Buena parte de la escultura abstracta de Orella resulta muy conceptual. Francisco Javier Zubiaur recordaba que la obra de este artista *tiene un planteamiento próximo al de los constructivistas, que eran partidarios de un arte totalizador...escultura que exige al espectador complacencia estética y lectura mística*²⁰. Las obras de los años setenta y principios de los ochenta emparentan con la gran escuela vasca de escultura, con formas abstractas, expresionistas a veces, que entroncan además, con la tradición antigua vasca, muy en línea de lo que hacía, por ejemplo, Néstor Basterretxea. Posteriormente, conforme avanzamos la década de los ochenta y entramos en los años noventa, Orella avanza hacia formas más constructivistas, dentro de una auténtica indagación experimental.

El número de obras que hemos incluido de este artista en nuestro catálogo de escultura pública es de seis, lo que no parece demasiado para el nivel y la trayectoria de Alberto Orella. Ciertamente, también, que la labor docente que desarrolló en la Escuela de Artes y Oficios de Pamplona le absorbió buena parte de su tiempo, lo que ha limitado sin duda su labor creadora. Cinco de esas obras se localizan en Pamplona, en la Vuelta del

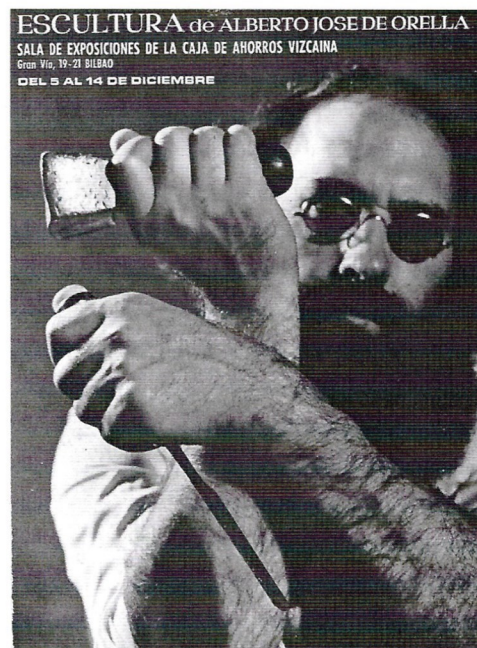


Figura 2.

²⁰ ZUBIAUR, Francisco Javier. *75 años de pintura y de escultura en Navarra, 1921 - 1996*. (Catálogo de exposición celebrada en Sala de Castillo de Maya). Pamplona, CAN, 1996.

Castillo, en el Hall de la Sala de Armas de la Ciudadela, en la portada de la iglesia de San Miguel, el monumento a José M^a Iribarren en el colegio público del mismo nombre y el Monumento al rey Sancho III el Mayor, en el parque de la Medialuna, como señalábamos antes su obra más reciente. Esas mismas obras dan fe de los diversos registros diversos que maneja Orella; dos obras clásicas y figurativas, una con temática religiosa, y dos obras abstractas de concepto bastante avanzado. Éstas son *Diálogo a seis*, de la Vuelta del Castillo, obra compuesta por seis piezas verticales situadas cercanas unas a otras y que se unen a una semicircunferencia en la parte superior y la titulada *Sonoridad* del hall de la Sala de Armas de la Ciudadela, obra de auténtica vanguardia en la que se mezcla madera, cristal y cuerdas metálicas juntos a vacíos y policromía. La quinta obra se localiza en Alcoz, Valle de Ulzama, y es un pequeño monumento conmemorativo, también en la línea figurativa.

Terminamos estos breves apuntes acerca del escultor Alberto Orella y su escultura pública con la opinión de Francisco Javier Zubiaur, profundo conocedor de la obra de este artista:

Alberto Orella, por su parte, es un constructivista que basa su indagación en la escultura audible, la cual a modo de instrumento musical concentra en sí misma, por medio de materiales de distinta naturaleza (madera, acero, vidrio), un arte tridimensional ordenado en el espacio, cromático y musical. La tendencia a la versatilidad de sus esculturas refuerza la espiritualidad de estas. Como Kandinsky, sobre el que ha teorizado, su escultura deviene en lenguaje simbólico que desea expresar formas, vacíos, tensiones, sonidos e ideas²¹.

CATÁLOGO DE ESCULTURA PÚBLICA:

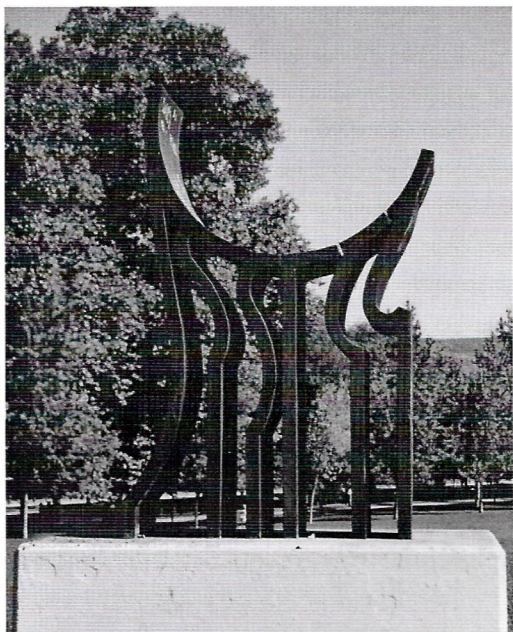
Adjuntamos a continuación el catálogo de obras de Escultura Pública que este autor posee instaladas en Navarra. En cada pieza adjuntamos:

- La correspondiente fotografía²² representativa de la obra.
- Una ficha conteniendo los habituales datos (título, lugar de ubicación, fecha, medidas, material y promotor)
- Un breve comentario de la misma, en el que se adjuntan una descripción de la pieza y otros datos diversos que han podido obtenerse.
- La posible bibliografía que hemos localizado de las esculturas.

²¹ ZUBIAUR, Francisco Javier. "Escultura navarra del siglo XX", en *A Escultura actual de Cantabria, La Rioja, País Vasco, Navarra, Aragón, Asturias e Castilla y León*. Santiago de Compostela, Xunta de Galicia, 1997, pp. 141-184.

²² Las fotografías que acompañan estas fichas están tomadas por José M^a Muruzábal del Val y José M^a Muruzábal del Solar.

1. Título: **Diálogo a seis.**



Año: 1990.

Material: hierro colado.

Medidas: 145 x 95 x 43 cm.

Localización: Pamplona, Vuelta del Castillo.

Promotor: ayuntamiento.

Comentario: obra abstracta que se apoya en una base de cemento. La escultura consta de seis piezas verticales rectas y curvas situadas cercanas unas a otras y que se unen a una semicircunferencia en la parte superior, creándose un interesante juego de espacios, materia y vacío. Simboliza la unión en la Comunidad de Navarra de las seis merindades de Navarra. Estamos ante una escultura de base conceptual, moderna y atractiva en sus formas.

Bibliografía: *Diario de Navarra*, 14/2/1990 y 16/1/1991.

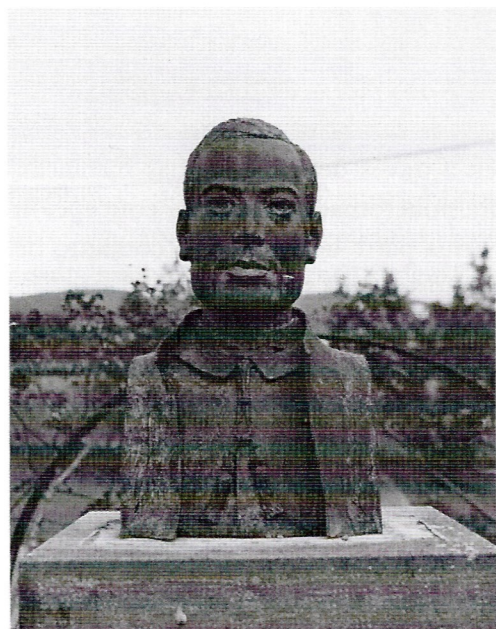
Espacios de arte, *Catálogo exposición en sala Zapatería del Ayto. Pamplona*.

Pamplona, 1990.

MURUZÁBAL DEL SOLAR, José María. *Escultura pública en Navarra: catálogo y estudio*. Pamplona, 2010 (tesis doctoral inédita), n° 395.

VVAA. *Guía de la escultura urbana en Pamplona*. Ayuntamiento Pamplona, 2010.

2. Título: **Monumento al Padre Zegri.**



Año: 1991.

Material: bronce

Medidas: aprox. 80 x 60 cm. (busto)

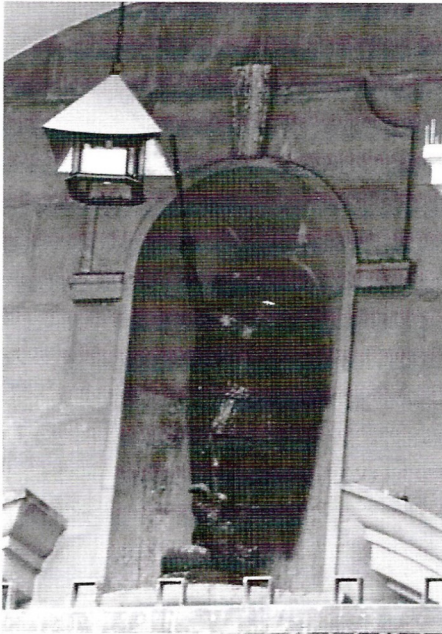
Localización: Alcoz, jardín de la residencia de la tercera edad.

Promotor: iglesia.

Comentario: sencillo monumento conmemorativo que consta de un busto del religioso, elevado sobre una base de piedra con la correspondiente inscripción. La obra se coloca en un bonito jardín a la entrada de las instalaciones de esta residencia regentada por religiosas. Se trata de una obra de tono absolutamente figurativa y tradicional.

Bibliografía: MURUZÁBAL DEL SOLAR, José María. *Escultura pública en Navarra: catálogo y estudio*. Pamplona, 2010 (tesis doctoral inédita), n° 396.

3. Título: San Miguel Arcángel.



Año: ca. 1990.

Material: bronce

Medidas: aprox. 200 cm.

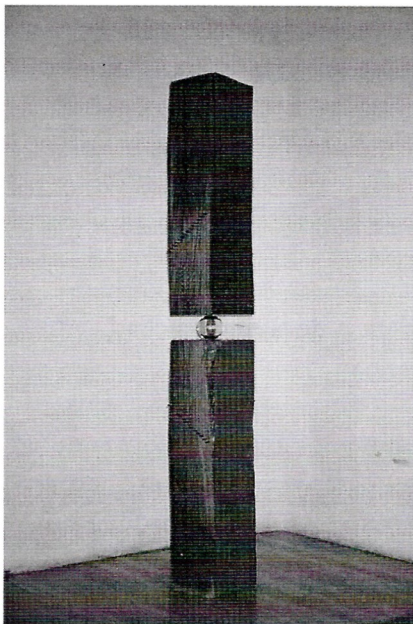
Localización: Pamplona, atrio de la parroquia de San Miguel.

Promotor: iglesia.

Comentario: en el interior de una hornacina, encima de la puerta principal de acceso al templo, se representa la figura del Arcángel San Miguel, con escudo y lanza, enfrentado a un demonio a sus pies, titular de la Parroquia, todo ello según la iconografía tradicional. Se trata de una obra, en este caso de temática religiosa, pero dentro de la figuración tradicional.

Bibliografía: MURUZÁBAL DEL SOLAR, José María. *Escultura pública en Navarra: catálogo y estudio*. Pamplona, 2010 (tesis doctoral inédita), nº 397.

4. Título: Sonoridad.



Año: 1995.

Material: madera, cristal y hierro

Medidas: 190 x 025 x 025 cm.

Localización: Ciudadela de Pamplona. Sala de Armas.

Promotor: Ayuntamiento.

Comentario: la escultura se compone de dos piezas de madera prismáticas, colocadas verticalmente una encima de la otra. Entre ambas se sitúa una bola de cristal. Ambas piezas se unen a través de unas cuerdas metálicas, a modo de instrumento musical. Obra policromada y con una concepción plástica y estética muy interesante. Forma parte de un amplio conjunto de obras experimentales que el artista realizó sobre la sonoridad en el arte

Bibliografía: VVAA. *Colección de Arte Contemporáneo del Ayto. Pamplona*, Ayto. Pamplona. 1999.

Alberto de Orella, en *Catálogo exposición en Pabellón de Mixtos de la Ciudadela de*

la CAMP. Pamplona, 1993.

VVAA. *Escultura pública en Pamplona*. Ayuntamiento Pamplona. Pamplona, 2010.

MURUZÁBAL DEL SOLAR, José María. *Escultura pública en Navarra: catálogo y estudio*. Pamplona, 2010 (tesis doctoral inédita), nº 398.

5. Título: José M^a Iribarren.



Año: c. 1995.

Material: Bronce

Medidas: aprox. 80 cm de altura (busto)

Localización: Pamplona, Colegio José M^a Iribarren

Promotor: Ayuntamiento.

Comentario: la presente obra escultórica consiste en un busto del personaje, ubicado en una de las fachadas laterales, sobre una peana. Una lápida, en la parte inferior, recuerda al célebre escritor tudelano. Anteriormente, la escultura estuvo colocada en el patio escolar sobre un pedestal. Estamos ante una obra de sentido realista, identificativa del rostro del personaje y de muy correcta ejecución. Una lápida de piedra, debajo del busto, señala “José María Iribarren Rodríguez. Tudela 1906 – Pamplona 1971”.

Bibliografía: MURUZÁBAL DEL SOLAR, José María. *Escultura pública en Navarra: catálogo y estudio*. Pamplona, 2010 (tesis doctoral inédita), n^o 399.

6. Título: Sancho III el Mayor.



Año: 2004.

Material: bronce y piedra

Medidas: aprox. 200 x 120 cm. (figura)

Localización: Pamplona, parque la Media Luna (junto a Avda. baja Navarra).

Promotor: ayuntamiento.

Comentario: monumento al rey navarro con ocasión de la conmemoración de su milenario. La estatua del monarca va acompañada de los escudos de los territorios que el monarca dominó.

La obra, costó casi 82.500 euros. El conjunto se acompaña de una inscripción que recuerda al personaje histórico. Seguramente se echa en falta algún tipo de pedestal que realce algo más el conjunto escultórico. La figura resulta también excesivamente rígida, con falta de movimiento y volumen. Su inauguración tuvo lugar el 14 de mayo de 2004. La inscripción que acompaña dice “Sancius III Maior (1004 – 1035). Rex Pampilonensis. Rex Ibericus”.

Bibliografía: *Diario de Navarra*, 15/10/2003 y 15/5/2004.

Azanza, José Javier, “Promotores y comitentes de la escultura conmemorativa de comienzos del siglo XXI en Navarra”. *Cuadernos de la Cátedra de Patrimonio y arte navarro*, 2. 2007, pp. 99-144.

VVAA. *Guía de la escultura urbana en Pamplona*. Ayuntamiento Pamplona, 2010.

MURUZÁBAL DEL SOLAR, José María. *Escultura pública en Navarra: catálogo y estudio*. Pamplona, 2010 (tesis doctoral inédita), n^o 400.

BIBLIOGRAFÍA:

- “A. Orella”, en *Catálogo Exposición en sala Conde Rodezno de la CAMP*. Pamplona, CAMP, 1976.
- ARAHUETES, Clara. *El escultor Fructuoso Orduna*. Pamplona, Gobierno de Navarra, 1987.
- MARRODAN, Mario Ángel. *Alberto Orella*. (Catálogo de la exposición en la Sala de García Castañón de la CAMP). Pamplona, CAMP, 1982.
- MURUZÁBAL DEL SOLAR, José María. y MURUZÁBAL DEL VAL, José María. “La escultura pública de José Luis Ulibarrena en Navarra I y II”, *Pregón Siglo XXI*, 24 y 25. Pamplona, Sociedad Cultural “Peña Pregón”, 2004 y 2005.
- MURUZÁBAL DEL SOLAR, José María y MURUZÁBAL DEL VAL, José María. “José Antonio Eslava, escultor”. *Revista Pregón Siglo XXI*, 26. Pamplona, Sociedad Cultural “Peña Pregón”, 2005.
- MURUZÁBAL DEL SOLAR, José María y MURUZÁBAL DEL VAL, José. María. “La escultura pública de Alberto Eslava en Navarra”. *Pregón Siglo XXI*, 30. Pamplona, Sociedad Cultural “Peña Pregón”, 2007.
- MURUZÁBAL DEL SOLAR, José María. “El escultor Ramón Arcaya”. *Pregón Siglo XXI*, 21. Pamplona, Sociedad Cultural “Peña Pregón”, 2003.
- MURUZÁBAL DEL SOLAR, José María. “Antonio Loperena, escultura pública e imaginería religiosa en Navarra”. *Revista del Centro de Estudios Merindad de Tudela*, 13. Tudela, Centro de Estudios Merindad de Tudela, 2005.
- MURUZÁBAL DEL SOLAR, José María. “Áureo Rebolé, un imaginero del Siglo XX”. *Zangotzarra*, 8. Sangüesa, Grupo Cultural Enrique de Albret, 2005.
- MURUZÁBAL DEL SOLAR, José María. “Faustino Aizkorbe, escultura pública en Navarra”. *Huarte de San Juan*, 16. Pamplona, UPNA, 2009.
- MURUZÁBAL DEL SOLAR, José María. *Escultura pública en Navarra: Catálogo y estudio*. tesis presentada en la Facultad de Filosofía y Letras de la Universidad de Navarra el año 2010 y que fue dirigida por D^a M^a Concepción García Gaínza. Inédita.
- MURUZÁBAL DEL SOLAR, José María. “Josep Blasco i Canet, maestro y escultor”. *Huarte de San Juan*, 24. Pamplona, UPNA, 2017.
- TIBERIO, Francisco Javier. “El escultor Orella”. *Revista navarra de Arte*, 4. Pamplona, 1995.
- VVAA. *Escuela de Arte de Pamplona (1972-97)*. Pamplona, Ayto. de Pamplona, 1999.
- VVAA. *Clemente Ochoa, esculturas*. Barcelona, Universidad de Barcelona, 2002.
- ZUBIAUR CARREÑO, Francisco Javier. “Escultores navarros”, en *El Arte en Navarra*. Pamplona, Diario de Navarra, 1994.
- ZUBIAUR, Francisco Javier. *75 años de pintura y de escultura en Navarra, 1921 - 1996*. (Catálogo de exposición celebrada en Sala de Castillo de Maya). Pamplona, CAN, 1996.
- ZUBIAUR, Francisco Javier. “Escultura navarra del siglo XX”, en *A Escultura actual de Cantabria, La Rioja, País Vasco, Navarra, Aragón, Asturias e Castilla y León*. Santiago de Compostela, Xunta de Galicia, 1997.